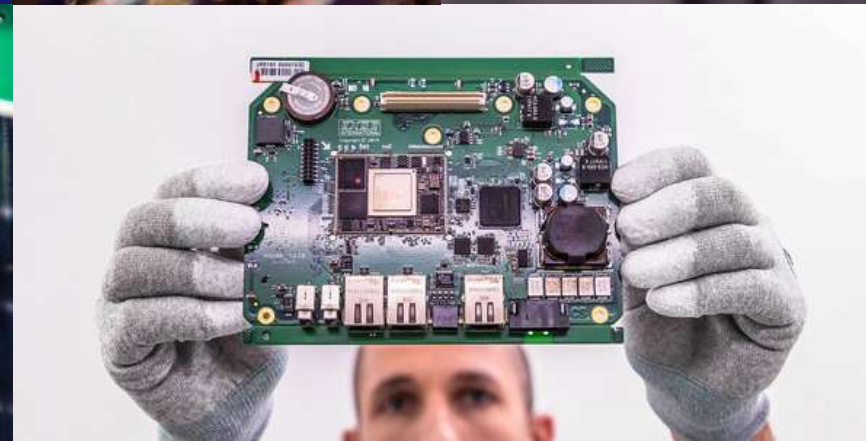
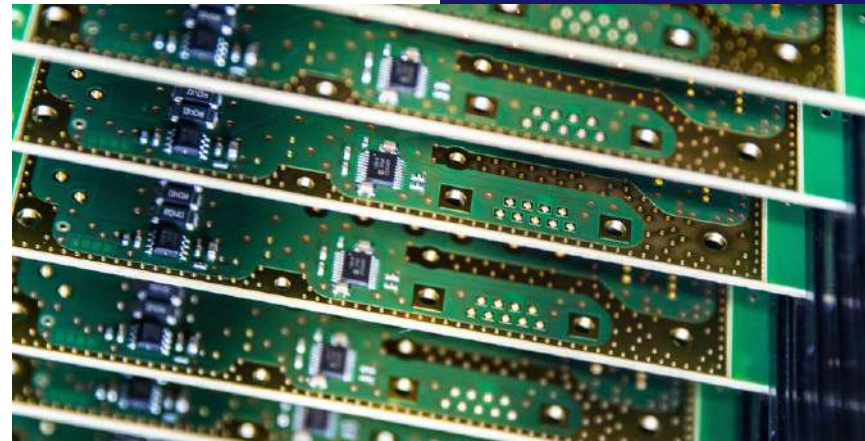
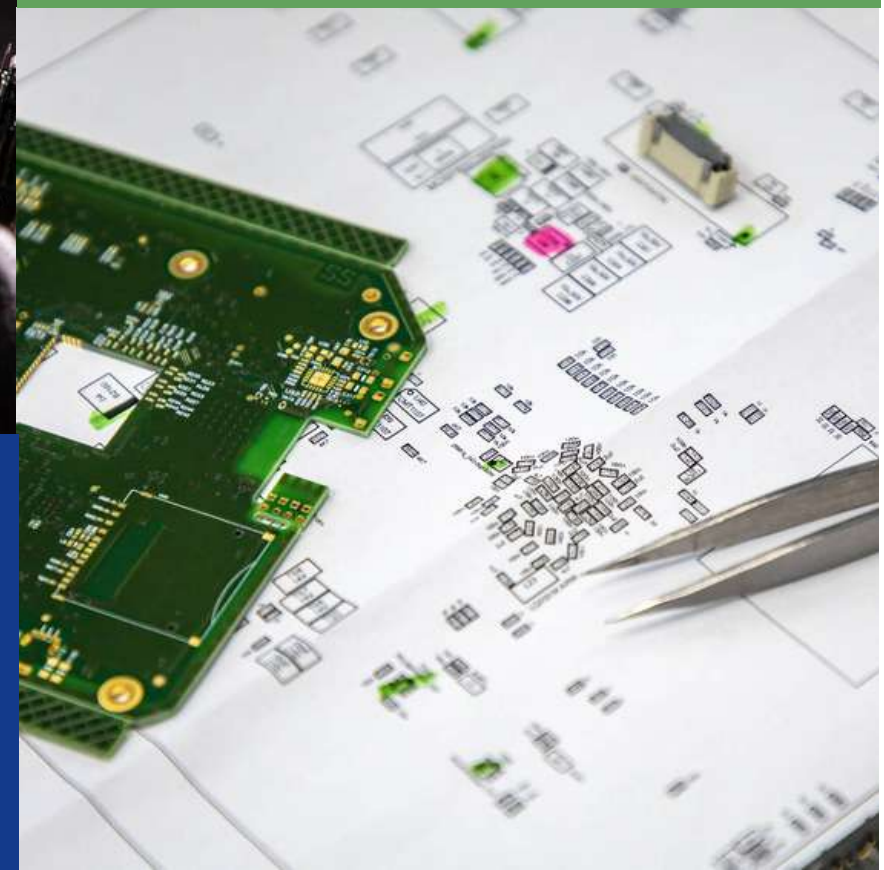
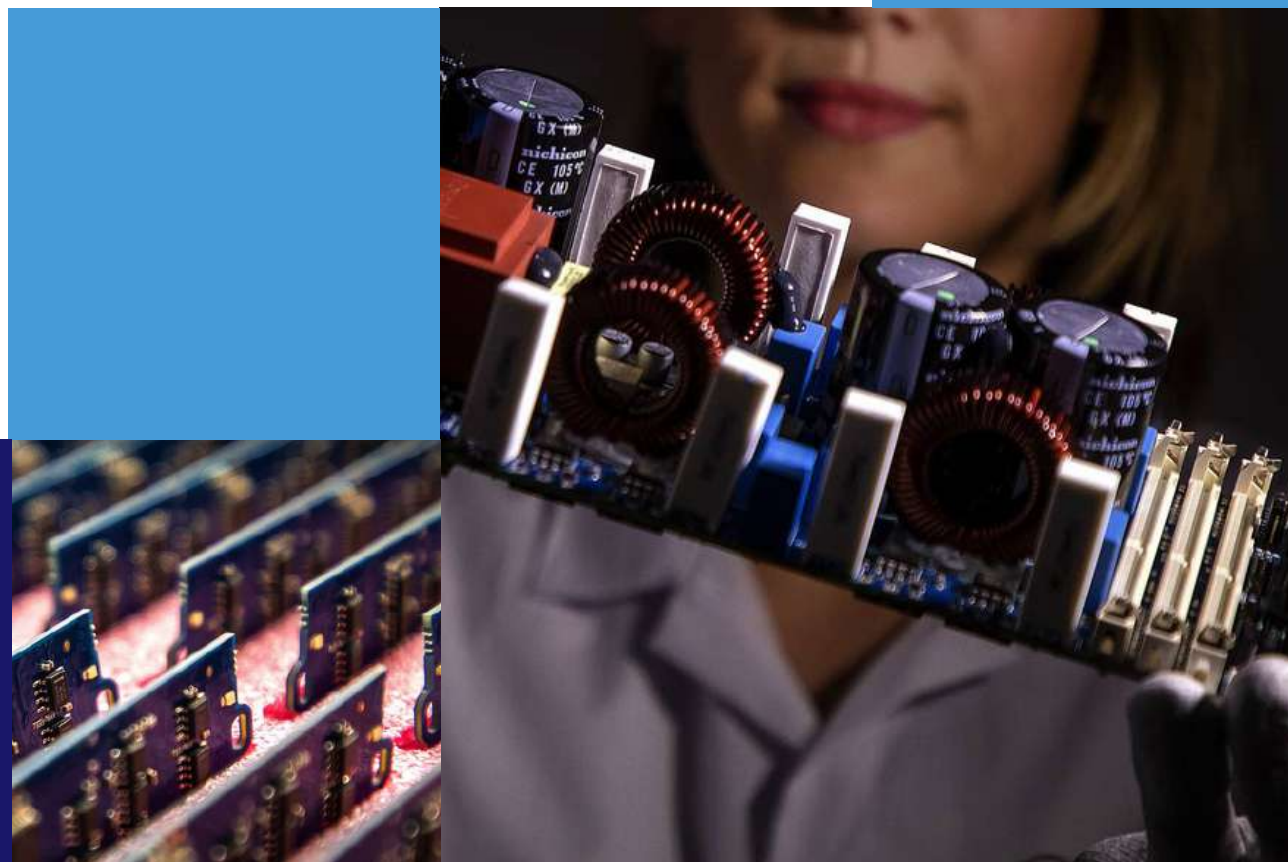
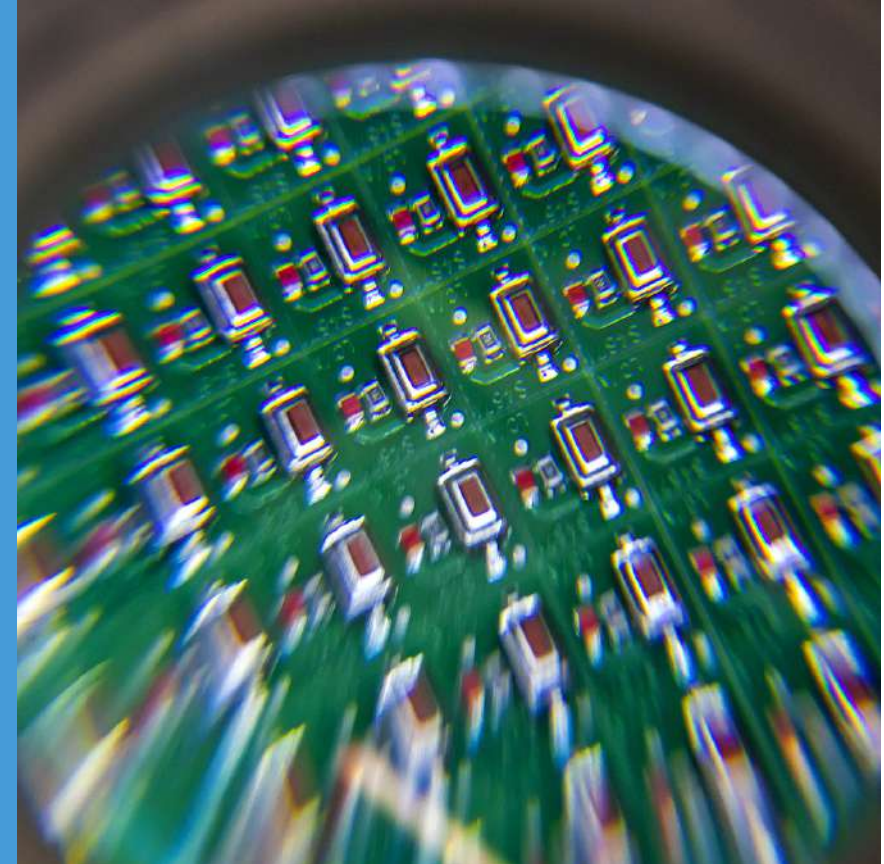


MW.FEP

Il nostro Codice di condotta ed etica aziendale



Il pensiero di MW.FEP

MW.FEP opera in un settore che richiede un approccio organizzato e strutturato al servizio delle esigenze dei clienti e del mercato. La nostra filosofia di azienda si fonda su principi manageriali asseverati e riconosciuti ed è così declinata:

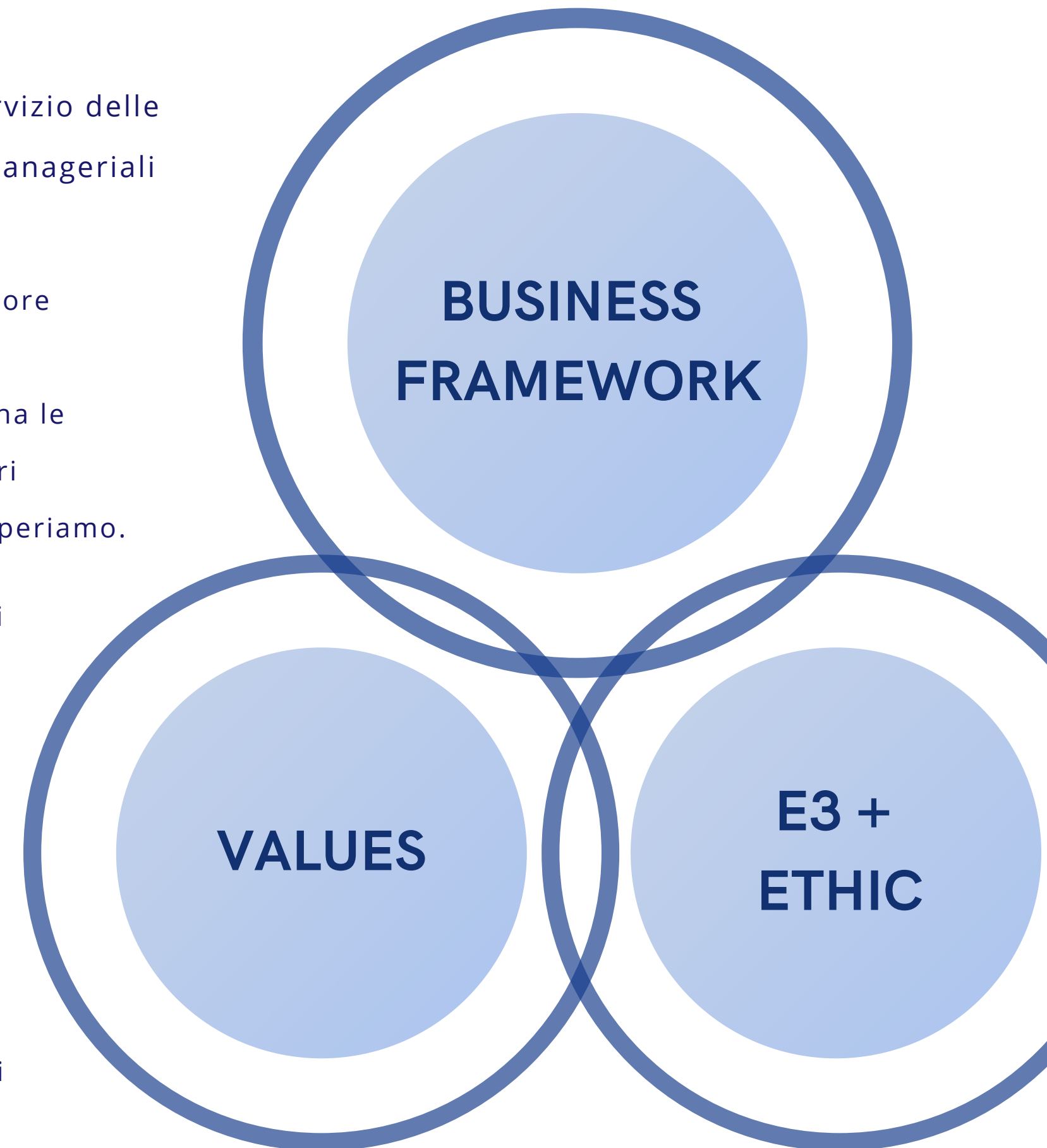
BUSINESS FRAMEWORK - Un modello di costi, di struttura e di servizi che promuova i risultati e permetta la continuità e lo sviluppo dell'azienda tenuto conto dei vincoli del mercato.

VALUES - Mettiamo le persone al centro delle nostre attività. Lavoriamo con valori che si declinano nell'essere di esempio nei comportamenti, agiamo per perseguire i risultati, ed attraverso l'ottenimento degli obiettivi, sosteniamo e sviluppiamo l'azienda (Lead, Perform, Develop).

ETHIC - L'etica nei processi aziendali è un fattore chiave per lo sviluppo della qualità e della competitività aziendale. Il Codice etico disciplina le norme etiche e sociali alla base dei nostri valori aziendali, che trasferiamo nel mercato in cui operiamo.

E3 - Tre "motori" che coniugano la necessità di armonizzare le attività da fare e le modalità operative delle risorse, attraverso comportamenti etici esemplari.

- **Emotion**: Lavoriamo con empatia nei confronti delle parti interessate.
- **Edge**: Prendiamo decisioni coraggiose.
- **Energy**: Investiamo tempo ed energia per trasmettere la nostra passione, perseguire i risultati e portare un contributo individuale e di squadra allo sviluppo dell'azienda.





La nostra Mission

Tecnologia, energia e impegno

La nostra missione è servire i clienti attraverso l'eccellenza nella performance, lavoriamo per stringere relazioni di lungo termine con tutte le parti interessate misurando le nostre performance nei fatti. Il nostro motto è "walk the talk": diciamo quello che facciamo e facciamo quello che diciamo. Vogliamo essere partner affidabili nel tempo.

Lavoriamo nel pieno rispetto della nostra cultura aziendale e del Codice etico. I nostri valori sono fondanti e richiedono un impegno verso le parti interessate a garanzia di trasparenza, responsabilità, rispetto ed inclusione.

- **Lettera del nostro Amministratore Delegato**
 1. **I nostri Valori e Principi etici**
 2. **Le regole di comportamento**
 3. **I rapporti con le parti interessate esterne**
 4. **Le nostre attività svolte in modo responsabile**

- **Conseguenze della non conformità**

Lettera del nostro Amministratore Delegato

Il nostro lavoro di qualità, i nostri valori e principi etici e le idee che sviluppiamo sono garanzia di un servizio riconosciuto da tutti i nostri clienti. L'impegno quotidiano di ognuno di noi è animato da valori quali trasparenza, ascolto, lealtà e integrità.

Il Codice etico definisce le linee guida che ciascuno di noi deve seguire per operare secondo i valori di MW.FEP in ogni aspetto del proprio lavoro. Facciamo affidamento al Codice per il nostro lavoro insieme, le nostre interazioni con i clienti, le nostre collaborazioni con i partner aziendali e il nostro contributo alla comunità.

La dedizione verso i nostri valori e la nostra cultura ci consentono di continuare a perseguire il successo come azienda competitiva, solida e sostenibile. Contiamo sul supporto di tutte le risorse per sostenere gli standard e comportamenti riassunti in questo documento.

Grazie per il vostro impegno quotidiano a garanzia della salute collettiva e della continuità economica dell'azienda.

Francesco Fanelli

A chi è destinato?

Ognuno di noi ha la responsabilità di seguire il presente Codice, il regolamento aziendale e le leggi del nostro Paese. Tutte le risorse impiegate in azienda, partner, consulenti, fornitori, lavoratori temporanei, distributori, rappresentanti commerciali, gli organi sociali ed i loro componenti sono soggetti interessati dal presente Codice Etico. Invitiamo tutte le parti all'applicazione ed al rispetto del Codice.

Conformità con le normative

Ci impegniamo nel garantire che le nostre azioni siano fedeli alla nostra Etica del lavoro e conformi alle leggi e normative vigenti. Le Risorse umane hanno l'obbligo di ascoltare e qualificare oggettivamente le informazioni e di prendere in esame qualsiasi situazione potenzialmente in conflitto con le leggi e le normative vigenti.

Finalità

Nel presente Codice Etico, oltre ai valori di riferimento, individuiamo i principi generali e le regole comportamentali che devono guidare l'organizzazione, la gestione e i rapporti interni ed esterni dell'azienda. Per questo motivo chiediamo l'impegno di tutti per la condivisione dei valori e dei principi del Codice ad ogni dipendente e collaboratore di MW.FEP. Siamo tenuti ad osservare i contenuti del Codice Etico nel proporre e realizzare i progetti, le azioni e gli investimenti utili ad accrescere i valori patrimoniali, gestionali e tecnologici dell'azienda, il rendimento per gli azionisti, il benessere economico e sociale per le risorse e per la collettività.

Impegni di MW.FEP

MW.FEP assicura:

- la massima diffusione e conoscenza del Codice Etico;
- l'aggiornamento costante dei contenuti del Codice;
- l'interpretazione e l'attuazione delle disposizioni del Codice Etico;
- la verifica di ogni notizia di violazione del Codice Etico;
- la valutazione dei fatti e l'applicazione di adeguate sanzioni, in caso di violazione delle norme del Codice Etico.

Impegni dei collaboratori e delle risorse

Tutti i dipendenti e collaboratori di MW.FEP si impegnano a:

- conoscere e adottare un comportamento conforme e coerente con le norme contenute nel Codice Etico e le norme di riferimento che regolano l'attività svolta nell'ambito della propria funzione;
- astenersi da comportamenti contrari a tali norme;
- rivolgersi ai Responsabili di area e alle Risorse umane per chiedere chiarimenti, in caso di necessità, per l'applicazione delle norme del Codice Etico;
- riferire all'Organismo di Vigilanza ex D.Lgs. 231/01 della società, o ai propri superiori, ogni possibile violazione delle norme del Codice Etico o ogni richiesta di violazione che sia stata loro rivolta;
- collaborare con l'Organismo di Vigilanza ex D.Lgs. 231/01, per verificare le possibili violazioni di norme del Codice Etico.

Organismo di vigilanza

Il controllo sull'adeguatezza, l'efficacia e l'idoneità del Modello Organizzativo previsto dal D.Lgs. 231/01, di cui il presente Codice Etico costituisce parte integrante, viene esercitato dall'Organismo di Vigilanza, la cui nomina è prevista dagli artt.6-7 del medesimo decreto.

In particolare spetta all'Organismo di Vigilanza:

- monitorare, per quanto di competenza, il rispetto del Codice Etico, nell'ottica di presidiare il rischio di commissione dei reati previsti dal D.Lgs. 231/01;
- esaminare preventivamente le proposte di aggiornamento del Codice Etico;
- monitorare le iniziative dirette a favorire la comunicazione e la diffusione del Codice Etico;
- formulare le proprie osservazioni in merito alle presunte violazioni del Codice Etico di cui sia a conoscenza, segnalando agli organi aziendali competenti le eventuali infrazioni riscontrate.



1

I nostri Valori e Principi etici

Principi etici

MW.FEP focalizza l'attenzione sui processi orientati al miglioramento continuo, a tutela dell'ambiente, nel rispetto delle esigenze dei lavoratori, che promuovano un'efficace comunicazione, che pianifichino il successo e che forniscano un ambiente lavorativo stimolante e sicuro.

I seguenti principi etici costituiscono le fondamenta del nostro modo di agire e di prendere decisioni. Modellano la cultura e definiscono la personalità di MW.FEP.

Creazione di valore per il cliente

Creare valore attraverso prestazioni affidabili, eccedere le aspettative attraverso l'ascolto attivo, fornire ai nostri clienti e fornitori non soltanto i risultati ma anche la percezione del servizio prestato. Tutto questo per sviluppare le relazioni ponendoci come partner affidabili.

Ricerca di talenti

Attrarre, sviluppare e trattenere i migliori talenti per il nostro business, far crescere le nostre persone, dimostrare un'attitudine positiva e promuovere un clima di collaborazione e sostegno reciproco.

Valorizzazione delle persone

Valorizzare la diversità e l'unicità dei contributi individuali, promuovere un ambiente affidabile, aperto e inclusivo e trattare ogni persona attenendosi ai valori di MW.FEP.

Integrità

Essere eticamente corretti e onesti nei rapporti interni ed esterni. Ispirare fiducia facendo seguire alle parole i fatti con comportamenti impeccabili ed assumendo la responsabilità per le nostre azioni.

Concorrenza

Promuovere una concorrenza leale, libera e aperta. Guadagnare i vantaggi competitivi attraverso la qualità delle soluzioni offerte ed il riconoscimento come partner affidabili nel tempo.

Riservatezza

Tutelare la riservatezza e confidenzialità delle informazioni apprese in ragione della propria funzione lavorativa.

Gestione responsabile e tutela dell'ambiente

Lavorare per garantire la crescita di un'azienda migliore, più solida e stabile per il futuro, per far crescere le persone e per promuovere lo sviluppo sociale e dell'ambiente.

I nostri valori ispiratori

1. Leadership

Costruiamo i nostri risultati attraverso un forte orientamento all'azione, passione per la risoluzione dei problemi ed attraverso comportamenti virtuosi e distintivi.

1.A Diversity adds

Rispettiamo le persone senza discriminazione alcuna. Le diversità ci arricchiscono di esperienza e competenze e per questo le valorizziamo.

1.B Walk the talk

Premiamo la coerenza e la trasparenza nel dialogo. Siamo persone che dicono quello che fanno e fanno quello che dicono.

1.C Feedback

In MW.FEP facciamo dell'ascolto uno dei principi cardine. Ascoltare è il primo passo per instaurare un rapporto di fiducia; garantiamo un ambiente dove possiamo scambiarci opinioni e che ci permette di essere importanti per l'azienda.

2. Performance

Guardiamo al medio-termine restando concentrati sul presente, ottenendo i risultati.

2.A Concreteness

Miglioriamo un passo alla volta e non ci diamo scuse per fermarci: vogliamo vincere nel mercato in cui operiamo. Ci misuriamo nelle azioni e nei fatti.

2.B Flexibility

Abbracciamo il cambiamento per essere pronti a rispondere ad un mercato in costante evoluzione.

2.C Adaptability

Siamo sempre pronti a migliorare le nostre competenze, a diversificarle ed amplificarle, per servire le esigenze dei clienti. Ci adattiamo al cambiamento con grande rapidità, se possibile lo anticipiamo attraverso innovazione e soluzioni che migliorino il benessere percepito dei nostri clienti, ed i nostri risultati aziendali.

3. Quality

La qualità del nostro lavoro è requisito intrinseco per il nostro successo.

3.A Action oriented

Lavoriamo con passione ed energia e siamo orientati all'azione. Perseguiamo una qualità eccellente nel lavoro quotidiano senza lesinare attenzione ed impegno.

3.B Team work

Viviamo l'azienda come un patrimonio comune e ciascuno di noi attraverso i propri risultati contribuisce al successo dell'azienda e alla crescita personale.

3.C Opportunity

Riceviamo qualsiasi feedback come uno sprone per migliorare. In ogni problema risiede un'opportunità da cogliere.



Farsi sentire: fare domande e segnalare i dubbi

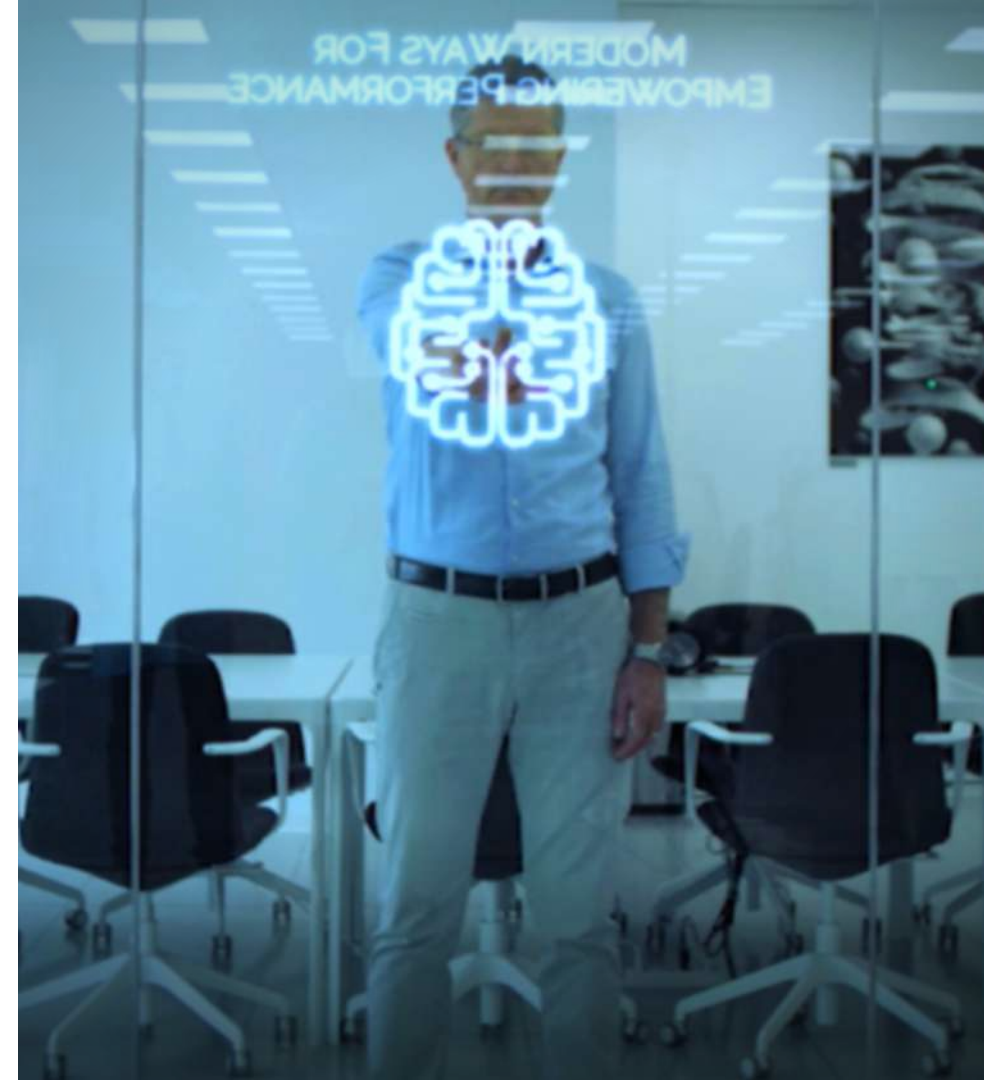
L'azienda incoraggia il dialogo.

Ogni destinatario è tenuto a conoscere il presente Codice etico, e a contribuire attivamente alla sua attuazione.

Come risorse di MW.FEP abbiamo il diritto e il dovere di porre domande, segnalare i nostri dubbi e di chiedere risposta quando qualcosa non è conforme al presente Codice e al Regolamento. La nostra azienda è in ascolto e promuove il miglioramento continuo.

Segnaliamo alle Risorse umane e ai Responsabili condotte effettive o potenziali che violano il presente Codice, il Regolamento o la Legge, i quali si fanno garanti della presa in carico di tutte le istanze.

L'azienda stigmatizza condotte non etiche e si riserva il diritto di agire con fermezza verso eventuali violazioni.



Ufficio Risorse umane



- È legale?
- È conforme alla politica di MW.FEP?
- Mi sembra la cosa giusta da fare?

Responsabili

I responsabili di settore supervisionano il nostro lavoro e fungono da leader e da modello nell'azienda.

MW.FEP supporta un ambiente aperto e rispettoso e il nostro ascolto attivo incoraggia chiunque a contattare un responsabile in caso di domande o dubbi.

In azienda ascolto e dialogo sono il punto di partenza. Qualora le persone non si sentissero sicure nell'esprimere ai propri responsabili dubbi o domande, possono contare sulle Risorse umane che per natura hanno nella facilitazione il loro primo compito e la loro prima competenza.

MW.FEP c'è ed è pronta ad ascoltarti!

Risorse Umane

Le Risorse umane supportano le persone di MW.FEP in aree come reclutamento, affiancamento iniziale, retribuzioni, benefit, valutazione delle prestazioni, formazione e sviluppo.

Puoi comunque contare sulle Risorse umane per qualunque situazione personale che necessiti ascolto e/o risoluzione.

Rispetto dei diritti umani e della dignità della persona

MW.FEP considera come punti irrinunciabili nella definizione dei propri valori la Dichiarazione Universale dei Diritti Umani dell'ONU, le Convenzioni e le Raccomandazioni Internazionali del Lavoro emanate dall'ILO (International Labour Organization).

Chiunque, a qualsiasi titolo, lavori per MW.FEP deve rispettare la dignità delle persone, siano esse colleghi, fornitori, clienti o altri interlocutori, ed evitare ogni discriminazione, diretta o indiretta, fondata su ragioni di carattere sindacale, politico, religioso, razziale, di lingua o di sesso, riconoscendo l'assoluto valore dei principi fondamentali della Costituzione della Repubblica Italiana.

Tali principi si traducono nel rifiuto di instaurare trattative o conferire incarichi che possano offendere o che siano contrari ai principi fondamentali alla base del rispetto della dignità umana e nell'impegno a non collaborare con partner, anche internazionali, che violino tali principi, con particolare riferimento allo sfruttamento del lavoro minorile e alla tutela delle garanzie primarie di ogni lavoratore.

MW.FEP rifiuta ogni forma di lavoro coatto e non tollera violazioni dei diritti umani, né l'impiego di personale irregolare. Il personale è assunto con regolare contratto di lavoro e non è tollerata alcuna forma di lavoro irregolare.

Le risorse di MW.FEP devono avere sempre una condotta rispettosa delle persone con le quali vengono in contatto per conto della azienda, trattando chiunque equamente e con dignità.



A blurred office interior with a blue circular graphic containing the number 2. The office has a modern design with a blue frame around the glass walls. The ceiling is a grid of white panels. There are several windows with blue frames. In the foreground, there are several blue office chairs and a table. The overall color scheme is blue and white.

2

Le regole di comportamento

I passi fondamentali per lavorare con etica e qualità

- Seguire gli standard del Codice etico, rispettare il Regolamento interno e le leggi vigenti.
- Collaborare e partecipare attivamente a controlli o indagini interne, riferendo dati oggettivi.
- Promuovere l'ascolto attivo e garantire un ambiente dove è possibile scambiare opinioni.
- Segnalare i propri dubbi e segnalare eventuali violazioni del Codice etico e del Regolamento.

In MW.FEP valorizziamo i comportamenti e lavoriamo insieme per predisporre un'azienda innovativa, veloce ed affidabile. Offriamo la massima qualità non solo grazie alle nostre idee, ma anche grazie alla nostra passione e ad un continuo ascolto attivo.

Team di lavoro coesi e diversi

- Le diversità ci arricchiscono di esperienza e competenze e per questo le valorizziamo.
- Rispettiamo tutte le persone senza discriminazione di sorta (razza, colore, sesso, età, origine nazionale, religione, orientamento sessuale, identità di genere, disabilità, o qualsiasi altra caratteristica).
- MW.FEP stigmatizza condotte non etiche, molestie, discriminazioni illegali o sleali e comportamenti irrispettosi e si riserva il diritto di agire con fermezza verso eventuali violazioni.
- L'azienda tutela le persone e valuta le istanze con oggettività e rigore.
- Ci rifacciamo alla Costituzione Italiana per rispettare e tutelare i diritti umani di tutte le persone in tutte le nostre operazioni.
- Ottemperiamo alle normative del CCNL Metalmeccanico, alle leggi vigenti in materia di lavoro.
- MW.FEP promuove la qualità, la condivisione di idee e persegue l'eccellenza nel servizio.
- Garantiamo una condotta rispettosa e conforme ai doveri civici.
- Lavoriamo per avere un ambiente di lavoro sicuro, attenendoci alle regole ed ottemperando alle leggi vigenti.
- Se esistono situazioni non in linea con questo Codice ci rivolgiamo alle Risorse umane.

Condividiamo la medesima condotta anche con i nostri partner. Non intratteniamo rapporti con coloro che non rispettano i nostri standard.



Ambiente libero dalle ritorsioni

In MW.FEP non tolleriamo alcun tipo di ritorsione, atti di violenza verbale, fisica e psicologica, molestie sessuali, atti di bullismo, mobbing operativo.

L'azienda tutela e supporta le persone che segnalano condotte scorrette e non in linea con le nostre politiche.

MW.FEP si riserva di prendere provvedimenti disciplinari per illeciti quali: ritorsioni e tentativi di venire a conoscenza o rivelare l'identità di una risorsa che effettua una segnalazione in forma riservata.

Le Risorse umane hanno il compito di raccogliere e valutare oggettivamente tutte le eventuali segnalazioni.

Collaboriamo con gli Enti Governativi

MW.FEP si impegna a collaborare con gli enti preposti all'applicazione della legge per richieste e/o indagini governative.

Abbiamo il compito di avvisare le Risorse umane in caso di ricezione di avvisi governativi, citazioni in giudizio, mandati di perquisizione, richieste di colloquio o qualsiasi altra richiesta non usuale di informazioni riguardanti le questioni aziendali.

Tutte le informazioni fornite al governo devono essere veritiere e non fuorvianti. MW.FEP attua provvedimenti disciplinari per tutti coloro che alterano, trattengono o distruggono registri collegati a un'indagine e/o soggetti coinvolti.

Rispetto della privacy dei dati

MW.FEP rispetta tutte le leggi volte a proteggere la privacy e la riservatezza dei dati personali. Adottiamo misure appropriate per gestire e proteggere in maniera adeguata le informazioni personali delle risorse, dei nostri collaboratori e dei nostri clienti.



Un ambiente di lavoro sicuro

La salute e la sicurezza delle nostre risorse sono le principali priorità di MW.FEP.

- Investiamo in strutture, strumenti, apparecchiature, processi e persone per fornire un ambiente di lavoro sicuro.
- Partecipiamo attivamente ai processi di prevenzione dei rischi, di salvaguardia dell'ambiente e di tutela della salute e della sicurezza, anche attraverso l'uso appropriato dei beni del patrimonio aziendale.

Per svolgere le attività in modo sicuro ed efficace, MW.FEP vieta l'introduzione e l'assunzione di bevande alcoliche e di sostanze stupefacenti durante l'orario di lavoro.

Tutte le figure e i responsabili previsti dal Testo Unico in materia di sicurezza dei lavoratori (D.Lgs. 81/2008) sono tenute ad adempiere ai propri obblighi per tutelare la salute di ogni lavoratore.

Tutte le risorse di MW.FEP sono tenuti, nell'ambito delle proprie funzioni, a partecipare al processo di prevenzione dei rischi, di salvaguardia dell'ambiente e di tutela della salute e della sicurezza propria, di colleghi e di terzi.

Informazioni riservate

Nello svolgimento delle attività lavorative, spesso abbiamo accesso e utilizziamo informazioni riservate.

Le “informazioni riservate” sono le informazioni relative alla nostra azienda o alle aziende con cui collaboriamo, che non sono pubbliche, tra cui previsioni, piani di marketing, informazioni personali delle risorse o altre informazioni con garanzia di riservatezza.

Queste informazioni possono essere utili per un concorrente per danneggiare la nostra azienda, oppure, in caso di divulgazione, MW.FEP potrebbe essere accusata di utilizzo improprio o di divulgazione di informazioni riservate.

Proteggiamo le informazioni che i nostri clienti e partner commerciali condividono con noi. Non divulghiamo tali informazioni con nessuno al di fuori dell’azienda, che non abbia un diritto legale o contrattuale o un’esigenza aziendale legittima di conoscerle. Adottiamo misure severe per proteggere le informazioni e le proprietà nostre, dei nostri clienti, fornitori e partner commerciali.

Tutte le informazioni, conoscenze e dati acquisiti o elaborati dalle risorse attraverso le proprie mansioni appartengono ad MW.FEP e non possono essere utilizzate, comunicate o divulgate senza la preventiva e specifica autorizzazione delle Risorse umane.

Le autorità governative hanno la possibilità di chiedere informazioni riservate in relazione a segnalazioni di sospette violazioni della legge. Siamo tenuti a comunicare le informazioni richieste, informando tale autorità della natura riservata di tali informazioni.

Proprietà intellettuale

Il termine “Proprietà intellettuale” include brevetti, marchi commerciali, diritti d’autore, segreti commerciali, know-how, e qualsiasi altra proprietà personale immateriale creata attraverso lo sforzo intellettuale del suo creatore.

La proprietà intellettuale di MW.FEP è una risorsa chiave dell’azienda, che ci differenzia dal resto del mercato ed evidenzia agli occhi dei clienti il significativo investimento che abbiamo effettuato per creare un valore unico.

Il nostro compito è identificare, acquisire e proteggere la nostra proprietà intellettuale e quella dei nostri clienti.

MW.FEP non tollera l’utilizzo improprio e senza diritto di un’opera dell’ingegno protetta, o parte di essa, a qualsiasi scopo e qualsiasi forma. Inoltre non consente la riproduzione abusiva, l’imitazione e la manomissione di marchi, brevetti, disegni industriali, etc.

Ciascuno di noi ha il dovere di rispettare la proprietà intellettuale (compresi i materiali protetti da diritto d’autore e copyright, come immagini, filmati, file musicali, software, programmi o codici sorgente). La disponibilità su internet di materiale da visualizzare o scaricare non implica che tale materiale possa essere utilizzato senza autorizzazione.

Le informazioni riservate e i segreti commerciali di un precedente datore di lavoro sono protetti da segreto aziendale e pertanto non vanno divulgati.

Conflitto di interessi

Un “conflitto di interessi” si verifica quando i rapporti personali e gli interessi finanziari, o di altro tipo, di una persona, potrebbero impedirle di agire nel migliore interesse dell’azienda.

I conflitti di interessi possono causare gravi danni all’azienda se non vengono gestiti adeguatamente.

Come risorse di MW.FEP evitiamo qualsiasi attività che possa creare un conflitto tra interessi personali e interessi dell’azienda o che possa interferire con la capacità di svolgere i doveri lavorativi.

Proteggiamo l’azienda tutelando le informazioni e le risorse interne. Sfruttiamo le opportunità scoperte per apportare un beneficio all’azienda.

Secondo impiego

Una risorsa può svolgere un secondo impiego purché rispetti le leggi in materia di lavoro e non interferisca con le attività di MW.FEP.

Le persone che sono titolari di un’attività o svolgono un secondo lavoro o forniscono servizi di consulenza per conto di un’altra azienda hanno il compito di informare le Risorse umane circa le loro posizioni lavorative. L’ufficio valuterà se c’è un potenziale conflitto di interessi.

MW.FEP conta sul supporto di tutte le risorse per comunicare tutti i potenziali conflitti al fine di garantire lo svolgimento delle attività in modo oggettivo, equo e in linea con la politica aziendale.

Risorse fisiche e tecnologiche

MW.FEP mette a disposizione per tutte le risorse spazi di lavoro, apparecchiature tecnologiche quali computer, telefoni cellulari e fissi, etc.

Ciascuno di noi ha il dovere di utilizzare adeguatamente le risorse aziendali a nostra disposizione, e di proteggerle per prevenirne furto, distruzione o utilizzo improprio.

Il nostro compito è tutelare i beni aziendali e seguire le procedure operative predisposte al fine di evitare danni o riduzioni di efficienza. Per l'utilizzo dei beni al di fuori dell'ambito aziendale è necessario chiedere l'autorizzazione all'ufficio IT.

Gli strumenti informatici sono un mezzo fondamentale per sostenere la ricerca dell'innovazione e dell'eccellenza in termini di qualità del prodotto e di servizio al cliente, per questo ci impegniamo ad utilizzare la tecnologia aziendale in modo appropriato e responsabile. Contribuiamo a garantire la sicurezza dei nostri sistemi contro violazioni di dati o altri incidenti di criminalità informatica, evitando l'accesso a siti internet ritenuti rischiosi e prestando attenzione quando ci colleghiamo a reti WiFi non conosciute e quando scarichiamo software o link via e-mail.

L'ufficio IT valuta e autorizza preventivamente l'installazione e l'utilizzo di programmi e software sulle apparecchiature aziendali, non abitualmente in uso.

Le password e i numeri di identificazione personali sono protetti da privacy, pertanto non vanno divulgati se non per espressa richiesta da parte dell'ufficio preposto.

L'ufficio IT opera a tutela del patrimonio aziendale e lavora per prevenire perdite, furti, violazioni o accessi sospetti dei sistemi o delle reti aziendali.

Le risorse aziendali che MW.FEP mette a disposizione possono essere soggette a controlli e revisioni da parte delle Risorse umane e dall'ufficio IT. Pertanto anche le apparecchiature che vengono utilizzate occasionalmente e accidentalmente per scopi personali (come i cellulari aziendali), possono essere soggette a controlli randomici.

Le informazioni conservate nelle apparecchiature di MW.FEP o trasmesse attraverso i sistemi dell'azienda, non sono soggetti a pretese di privacy – laddove consentito dalla legge.

Tangenti e pagamenti discutibili

Noi di MW.FEP ci conformiamo alle leggi anti-corrruzione senza eccezioni e con gli standard riportati nel presente Codice. L'azienda ha una politica di tolleranza zero nei confronti della corruzione o di qualsiasi altra attività in violazione della legge.

MW.FEP non accetta né effettua pagamenti di tangenti o pagamenti discutibili a fornitori, clienti o partner commerciali, per controllarne impropriamente azioni o decisioni.

L'azienda si dissocia da attività quali corruzione, attività volte a violare la legge, offerte di intrattenimenti degradanti o basate sullo sfruttamento.

Trasferte

Le trasferte sono una parte integrante dell'attività di MW.FEP e sono conformi alla Travel Policy.

Prima di organizzare una trasferta, ove possibile, utilizziamo le alternative «virtuali» a nostra disposizione, come audio-conferenze, conferenze web, riunioni virtuali e altre tecnologie collaborative. Oltre a ridurre le spese di viaggio, l'utilizzo di tecnologie alternative aiuta a ridurre l'impatto ambientale.

Gestione dei doni e omaggi aziendali

MW.FEP limita gli atti di cortesia al normale uso e costume purché di modico valore e comunque tali da non compromettere l'integrità e la reputazione di una delle due parti.

L'azienda prende le distanze e stigmatizza coloro che offrono denaro, regali o benefici di qualsiasi natura con lo scopo di trarre indebiti vantaggi.

La gestione degli omaggi fa capo alle Risorse umane che valutano e autorizzano questo tipo di spesa.

Qualora gli omaggi e/o i doni ricevuti superino i valori economici imposti, i Responsabili di concerto con le Risorse umane provvederanno a restituire il presente.



Social media e comunicazioni

MW.FEP condivide informazioni chiare, aggiornate e appropriate sulle proprie attività. Utilizziamo i mezzi di comunicazione in modo responsabile, in particolare i social networks, evitando di diffondere qualsiasi informazione che potrebbe mettere a repentaglio la nostra sicurezza o gli interessi dell'azienda.

Non utilizziamo un linguaggio offensivo durante le nostre conversazioni, non inviamo messaggi minatori e ingiuriosi, non esprimiamo commenti ingiuriosi che possano recare offesa e/o danno alle risorse e all'immagine aziendale.

I contatti con gli organi di informazioni sono gestiti da risorse incaricate. L'informazione verso i mass-media deve essere accurata, coordinata e coerente con i nostri principi: evitiamo di condividere informazioni sulla nostra azienda o sui nostri clienti, prima di aver ottenuto l'approvazione dalle Risorse Umane e dalle risorse preposte.



Contabilità aziendale

L'ufficio amministrativo prepara e fornisce resoconti e informative finanziarie complete, puntuali e accurate.

Ogni operazione o transazione viene correttamente registrata nel sistema di contabilità aziendale secondo i criteri indicati dalla legge e dai principi contabili applicabili, nonché autorizzata, verificabile, legittima, coerente e congrua.

L'azienda trascrive e controlla periodicamente le informazioni finanziarie perché siano accurate e complete. Disponiamo di processi e controlli interni adeguati per garantire che tutti i resoconti contabili e finanziari siano conformi alle regole.

Ciascuno di noi è tenuto a collaborare – per quanto di propria competenza – affinché qualsiasi fatto relativo alla gestione della contabilità sia correttamente e tempestivamente registrato.

MW.FEP persegue coloro che attuano illeciti contro l'azienda come falsificazione dei documenti, manomissione dei registri contabili o distruzione.



3

I rapporti con le
parti interessate esterne

Competiamo con correttezza nel mercato

MW.FEP opera su mercati nazionali ed internazionali; compete lealmente rispettando i principi e le leggi comunitarie e nazionali. Come azienda supportiamo una concorrenza equa e solidale.

L'azienda prende le distanze da richieste di attività illecite attività pervenute da parte dei concorrenti. Non collaboriamo né ci accordiamo con la concorrenza sui prezzi dei servizi o delle offerte o sulle tempistiche o sulle modifiche degli obiettivi di margine.

Inoltre non discutiamo con concorrenti o con persone esterne a MW.FEP di:

- Ripartizione di clienti, prodotti, servizi;
- Ripartizione di opportunità, mercati, offerte e/o regioni geografiche;
- Accordi di esclusiva;
- Qualsiasi altro termine di accordi con fornitori e clienti.

Le persone possono rivolgersi alle Risorse umane per avere la sicurezza di utilizzare correttamente le informazioni dell'azienda e dei concorrenti.

Rapporti con i nostri clienti

Ci proponiamo come un partner completo ed affidabile, pronto ad ascoltare ogni esigenza e trasformarla in azione. Costruiamo rapporti consolidati nel tempo e condividiamo le informazioni necessarie per l'ottenimento di risultati.

Lavoriamo costantemente per fornire prodotti e servizi di alta qualità che soddisfino le aspettative dei nostri clienti e ne tutelino la sicurezza.

Il nostro atteggiamento è costruttivo, improntato ad efficienza, collaborazione e cortesia.

MW.FEP si impegna a dare riscontro ai suggerimenti e ai reclami provenienti dai clienti, avvalendosi di sistemi di comunicazione idonei e tempestivi fornendo informazioni accurate, complete e veritiere in modo da consentire al cliente di assumere una decisione consapevole.

Nel caso in cui vengano segnalati incidenti aventi per oggetto uno dei nostri servizi, ci impegniamo ad avviare prontamente le indagini per accertarne le cause e adottare, laddove necessario, tutte le misure finalizzate ad eliminare i fattori che possano rappresentare una minaccia grave per la salute e la sicurezza pubblica e per impedire che tali incidenti si ripetano in futuro.

Pratiche di approvvigionamento eque

MW.FEP crea valore per i clienti attraverso l'affidabilità, il target price, la produttività e l'elevata qualità.

Siamo un'azienda competitiva, equa e trasparente. Adottiamo pratiche di approvvigionamento in linea con le nostre politiche e con le normative vigenti.

Acquistiamo beni e servizi in base al loro valore e ci accertiamo che il personale addetto alla fornitura dei servizi ad MW.FEP e ai nostri clienti si attenga agli impegni, rispetti la compliance e segua le procedure.

I nostri uffici preposti si occupano delle decisioni sugli acquisti, del pagamento delle fatture e della firma dei contratti di fornitura.

Nello svolgimento delle nostre attività di approvvigionamento utilizziamo le procedure standard e al momento di stipula di un nuovo contratto di fornitura analizziamo tutti i rischi e benefici.



Rapporti con i fornitori

In MW.FEP selezioniamo i fornitori che possiedono le migliori caratteristiche in termini di professionalità, qualità, innovazione, costo, servizio, affidabilità ed osservanza di corretti principi etici negli affari.

Creiamo rapporti lavorativi solidi, al fine di assicurare il soddisfacimento delle esigenze dei clienti in termini di qualità, costo e tempi di consegna. Ci ispiriamo ai principi di correttezza e buona fede nella corrispondenza e nel dialogo con i fornitori, in linea con le più rigorose pratiche commerciali.

Verifichiamo, prima di acquistare e utilizzare, che i materiali provengano solo da fonti appropriate e autorizzate.

L'esigenza di perseguire il massimo livello qualitativo deve, comunque, sempre assicurare l'adozione di soluzioni operative in linea con la normativa vigente, con i contenuti del presente Codice e, più in generale, con i principi di tutela della persona, del lavoratore, della salute e sicurezza e dell'ambiente.

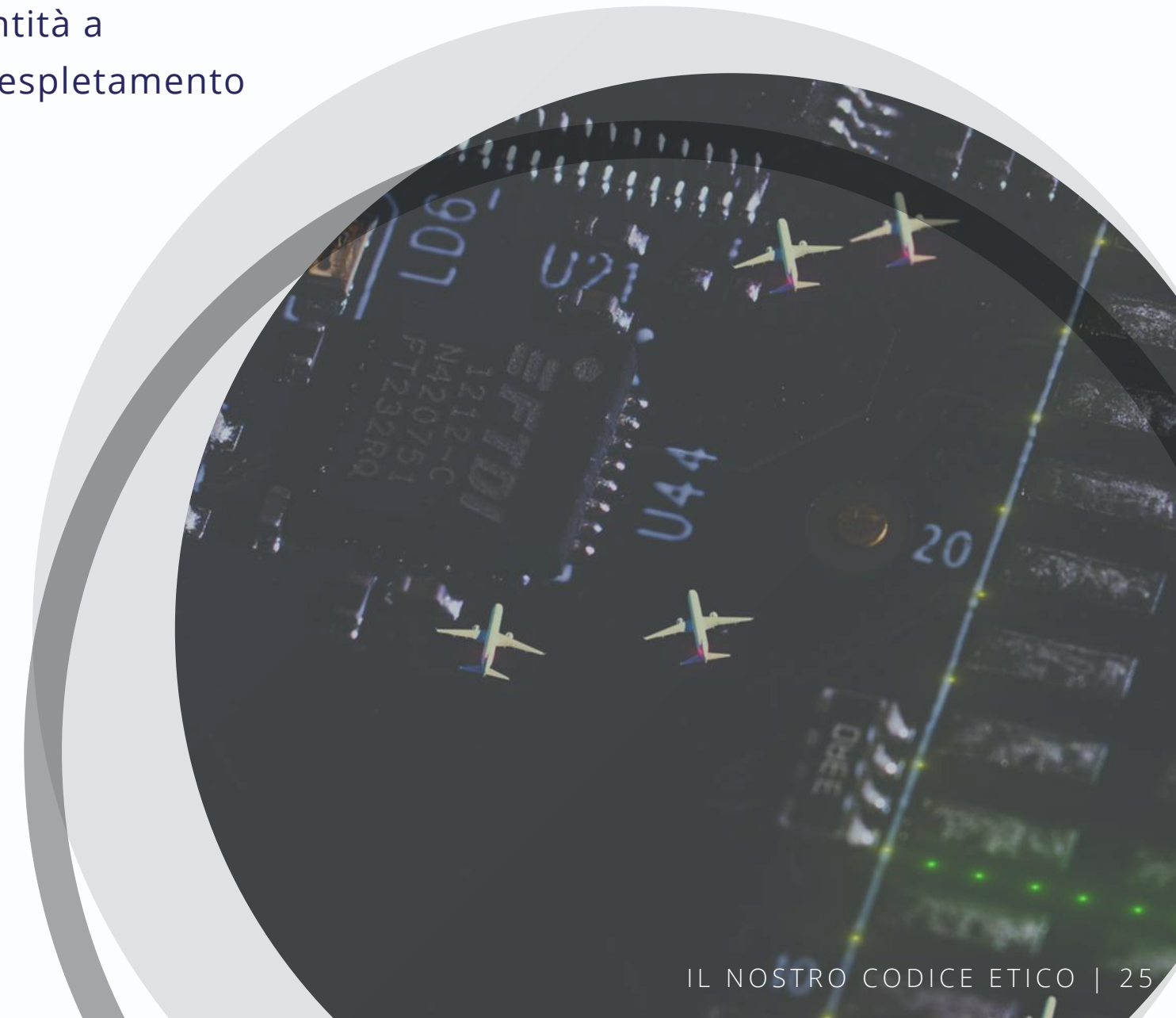
Agiamo con integrità nei rapporti con la Pubblica Amministrazione

I rapporti con la Pubblica Amministrazione sono improntati alla trasparenza e correttezza. In particolare devono ispirarsi alla più rigorosa osservanza delle disposizioni di legge e regolamentari applicabili e non possono in alcun modo compromettere l'integrità e la reputazione di MW.FEP. L'assunzione di impegni e la gestione dei rapporti, di qualsiasi genere, con rappresentanti della Pubblica Amministrazione e/o enti aventi rilevanza pubblicistica sono riservati esclusivamente alle funzioni aziendali a ciò preposte e autorizzate. Prima di perseguire opportunità lavorative valutiamo di concerto con gli azionisti e la dirigenza tutti i rischi e benefici.

MW.FEP segue rigorosamente le leggi contro la corruzione e non permette condotte illecite da parte dei suoi dipendenti. A tal fine è fatto divieto di corrispondere e offrire, direttamente o attraverso intermediari, somme di denaro o altri mezzi di pagamento, benefici materiali e altri vantaggi di qualsiasi entità a rappresentanti di governi, pubblica amministrazione al fine di influenzare la loro attività nell'espletamento dei propri doveri, salvo che siano conformi alle normali prassi del presente Codice Etico.

Inoltre non è consentito far indebitamente ottenere a MW.FEP contributi, finanziamenti, mutui agevolati o altre erogazioni dello stesso tipo, concessi o erogati da parte della Pubblica Amministrazione, tramite l'utilizzo o la presentazione di documenti falsi o mendaci, o mediante l'omissione di informazioni dovute. Utilizzare contributi, sovvenzioni o finanziamenti destinati a MW.FEP, per scopi diversi da quelli per cui sono concessi e procurare indebitamente qualsiasi altro tipo di profitto (licenze, autorizzazioni, sgravi di oneri anche previdenziali, agevolazioni fiscali o mancato pagamento di contributi previdenziali, etc.) per MW.FEP o per soggetti terzi, a danno della Pubblica Amministrazione, con artifici o raggiri (ad esempio: l'invio di documenti falsi o attestanti cose non vere), sono attività vietate e perseguibili dalla legge.

Le domande da parte di enti governative devono essere indirizzate all'ufficio Risorse umane.



Il nostro Sistema di gestione integrato

MW.FEP ha progettato il proprio Sistema di Gestione Integrato sulla base dell'analisi del contesto in cui opera e delle parti interessate con cui si relaziona, con lo scopo di garantire elevati standard qualitativi che consentano ai nostri clienti un continuo sviluppo nel proprio mercato di riferimento.

Disponiamo di competenze nella fabbricazione del prodotto e, nell'ambito della strategia, intendiamo sviluppare una gamma di soluzioni di supporto, consulenza, acquisto e logistica lungo l'intera catena del valore.

Focalizziamo la nostra attenzione aziendale sui seguenti fattori chiave:

- I Clienti e le loro necessità;
- L'impegno a soddisfare gli obblighi di conformità legislativa in materia di tutela ambientale e di salute e sicurezza dei lavoratori e di conformità normativa per i prodotti;
- Un'adeguata gestione del rischio per tutti i processi di riferimento;
- Un continuo dialogo con i Clienti, per assicurare la soddisfazione delle loro aspettative.

La nostra priorità è implementare e attuare un Sistema di Gestione Integrato per la Qualità e l'Ambiente in linea con le prescrizioni dei settori in cui opera e delle certificazioni di sistema e di processo conseguite.

Attraverso il Sistema di Gestione Integrato ci poniamo l'obiettivo di essere riconosciuti secondo:

- Service excellence: incontrare e, se possibile, eccedere le aspettative del cliente in termini di servizio (OTD e qualità della relazione con il Cliente).
- Manufacturing excellence: produrre con qualità ed efficienza, mettendo a disposizione del Cliente la propria esperienza nella realizzazione dei prodotti e nell'applicazione di processi che prevengano possibili guasti dalle attività di assemblaggio e controllo.
- Impegno Ambientale: prevenzione dell'inquinamento e miglioramento continuo delle proprie prestazioni ambientali, mediante una riduzione dei rifiuti ed il miglioramento della loro gestione, infine una riduzione dei consumi energetici correlati ai processi e ai prodotti.
- Impegno per la Salute e la Sicurezza: Comunicazione e applicazione della cultura per la sicurezza e la salute a 360°, rispetto rigoroso delle prescrizioni legislative, identificazione dei pericoli e progettazione di opportune misure di prevenzione, protezione e controllo.



4

Le nostre attività svolte
in modo responsabile

Ci impegniamo a proteggere l'ambiente

MW.FEP contribuisce con il massimo impegno allo sviluppo di una società consapevole e sostenibile. Produciamo nel rispetto dell'ambiente e della persona, adempiendo rigorosamente alle normative vigenti.

Promuoviamo una crescita sostenibile a livello ambientale per la nostra azienda e adottiamo pratiche all'avanguardia nelle nostre strategie e operazioni aziendali.

Il nostro impegno si traduce in un monitoraggio continuo delle attività, finalizzato a sviluppare iniziative di risparmio energetico, riduzione dei consumi e di riduzione dell'inquinamento atmosferico. Ogni risorsa in MW.FEP contribuisce al miglioramento e al mantenimento della sostenibilità del nostro ecosistema.

Ci battiamo per minimizzare gli impatti negativi sull'ambiente come efficienza energetica, minor consumo di acqua e riduzione degli sprechi. Dimostriamo il nostro impegno nei confronti dell'ambiente attraverso valutazioni annuali, come parte della nostra certificazione ISO 14001. Inoltre, coinvolgiamo i nostri dipendenti, dirigenti, business partner e altre parti interessate nelle attività di efficientamento energetico.

Rispettiamo tutte le leggi e normative ambientali applicabili, promuoviamo la consapevolezza ambientale e incoraggiamo pratiche ambientalmente sostenibili per i nostri dipendenti, clienti e fornitori.



Antiriciclaggio



MW.FEP non si lascia coinvolgere in nessuna attività di riciclaggio di denaro o finanziamento di attività terroristiche né aiutiamo altri soggetti a farlo. Prima di stabilire relazioni o stipulare contratti con i collaboratori o con i terzi, i referenti aziendali dovranno assicurarsi circa la reputazione ed il buon nome della controparte. Come azienda ci impegniamo a rispettare tutte le norme e disposizioni, sia nazionali che internazionali, in tema di antiriciclaggio.

Tutti gli accordi con i partner aziendali devono essere stipulati nel rispetto delle linee guida e delle norme vigenti. MW.FEP non intrattiene alcun rapporto commerciale con Paesi che non rispettano i diritti fondamentali dell'uomo.

Beneficenza e associazioni no profit



Supportiamo le risorse che dedicano il proprio tempo e le proprie capacità a vantaggio delle associazioni no-profit. Contribuiamo direttamente alle comunità locali attraverso donazioni di fondi aziendali e servizi pro bono. Non supportiamo organizzazioni che mettono in atto policy o pratiche di discriminazione.

Conseguenze della non conformità

Tutti noi siamo tenuti a prendere decisioni corrette e ad agire con integrità e onestà. Rispettiamo il presente Codice di etica aziendale e il Regolamento interno.

Le violazioni possono comportare conseguenze per l'azienda, per questo, in relazione alla gravità dell'attività illecita realizzata dal soggetto convenuto, MW.FEP adotterà i provvedimenti opportuni. In particolare, ogni violazione al presente Codice Etico comporterà l'applicazione di provvedimenti disciplinari proporzionati alla gravità o recidività della mancanza o al grado della colpa.

Le conseguenze possono applicarsi a chiunque si renda responsabile di un comportamento scorretto, a chiunque autorizzi questi comportamenti, a chiunque non adotti le misure ragionevoli a prevenire tali comportamenti e a chiunque eserciti ritorsioni contro chi segnala in buona fede una possibile violazione del nostro Codice.

Per quanto riguarda i fornitori e partner commerciali, la violazione del Codice Etico è sanzionata, mediante la previsione di specifiche clausole contrattuali, con la risoluzione dei contratti in essere con gli stessi, ferma restando la facoltà di MW.FEP di richiedere il risarcimento dei danni verificatisi in conseguenza di detti comportamenti.

MW.FEP incoraggia il dialogo, la trasparenza e lo scambio di informazioni oggettive.

Criteri di condotta generali

Rispetto della Costituzione, delle leggi, dei regolamenti e dei principi etici.

Chiunque, a qualsiasi titolo, lavori per MW.FEP si impegna e si obbliga a comportamenti nel rispetto dei principi costituzionali, delle leggi, delle autorizzazioni amministrative e di ogni regolamento. In particolare, i principi comportamentali riportati nel presente Codice sono improntati dalle seguenti norme costituzionali, qui indicate in modo sintetico:

- **Art. 2:** Diritti inviolabili dell'uomo, solidarietà politica economica e sociale;
- **Art. 3:** Pari dignità sociale degli individui, nessuna discriminazione per sesso, lingua, razza, religione, opinione politica, condizioni personali e sociali;
- **Art. 6:** Tutela delle minoranze linguistiche;
- **Art. 9:** Promozione della ricerca scientifica e tecnica;
- **Art. 13:** Inviolabilità della libertà personale;
- **Art. 15:** Libertà e segretezza della corrispondenza;
- **Art. 23:** Nessuna prestazione personale o patrimoniale può essere imposta se non in base alla legge;
- **Art. 32:** Tutela della salute;
- **Art. 35:** Tutela del lavoro e cura della formazione;
- **Art. 36:** Condizioni del lavoro;
- **Art. 37:** Condizioni di lavoro e famiglia;
- **Art. 41:** Libertà dell'iniziativa economica privata nel rispetto della sicurezza, della libertà e della dignità umana;
- **Art.54:** Adempimento con disciplina ed onore delle funzioni pubbliche;
- **Art.98:** I pubblici impiegati sono al servizio esclusivo della Nazione;
- **Art.101:** La giustizia è amministrata in nome del popolo.



MW.FEP

MODERN WAYS FOR EMPOWERING PERFORMANCE

www.mwfep.com